

Unidad Nacional de Seguridad Vial

Sistema de Información Nacional de Tránsito

:: SINATRÁN ::

Informe Preliminar Semestral

Período Enero – Junio 2017

Siniestralidad Vial

1 CONTENIDO

1	CONTENIDO	2
2	ÍNDICE DE TABLAS E ILUSTRACIONES	3
3	DEFINICIONES - GLOSARIO.....	4
	Siniestro de tránsito:	4
	Lesionados	4
	Heridos	4
	Fallecidos:	4
	Tasa de Mortalidad:	4
4	EVOLUCIÓN DE LA SINIESTRALIDAD EN URUGUAY	5
5	SOBRE LAS PERSONAS	7
5.1	Lesionados en Siniestros de Tránsito – Principales Resultados	7
5.2	Fallecidos en Siniestros de Tránsito – Principales Resultados	10
5.2.1	Fallecidos en el Período Crítico	13
5.2.2	Grupo de Riesgo.....	17
5.2.2.1	Motociclistas	17
5.2.3	Factores de Riesgo Personal	19
5.2.3.1	Uso de casco en motociclistas.....	19
5.2.3.2	Alcohol.....	21

2 ÍNDICE DE TABLAS E ILUSTRACIONES

TABLA 1: COMPARATIVA DE CANTIDAD DE LESIONADOS - 1 ^{ER} SEMESTRE 2016 Y 2017	7
TABLA 2: COMPARATIVA CANTIDAD DE LESIONADOS POR DEPARTAMENTO - 1 ^{ER} SEMESTRE 2016 Y 2017	8
TABLA 3 SEVERIDAD DE LAS LESIONES SEGÚN ROL – 1 ^{ER} SEMESTRE 2017	9
TABLA 4: FALLECIDOS POR SEXO SEGÚN FRANJA ETARIA - 1 ^{ER} SEMESTRE 2017	10
TABLA 5: COMPARATIVA CANTIDAD DE FALLECIDOS POR DEPARTAMENTO - 1 ^{ER} SEMESTRE 2016 Y 2017	13
ILUSTRACIÓN 4:1 EVOLUCIÓN DE LA CANTIDAD DE FALLECIDOS EN SINIESTROS DE TRÁNSITO – COMPARATIVA 1 ^{ER} SEMESTRE DE LOS AÑOS 2011 AL 2017.....	5
ILUSTRACIÓN 4:2 EVOLUCIÓN DE LA PARTICIPACIÓN DE LOS FALLECIDOS EN SINIESTROS DE TRÁNSITO POR JURISDICCIÓN – COMPARATIVA 1 ^{ER} SEMESTRE DE LOS AÑOS 2011 AL 2017	6
ILUSTRACIÓN 5:1 PARTICIPACIÓN DE LESIONADOS EN SINIESTROS DE TRÁNSITO POR TIPO DE VEHÍCULO - 1 ^{ER} SEMESTRE 2017...9	9
ILUSTRACIÓN 5:2 PARTICIPACIÓN DE FALLECIDOS POR EDAD - 1 ^{ER} SEMESTRE 2017.....	11
ILUSTRACIÓN 5:3 PARTICIPACIÓN DE FALLECIDOS POR SEXO - 1 ^{ER} SEMESTRE 2017	11
ILUSTRACIÓN 5:4 FALLECIDOS POR VEHÍCULO - 1 ^{ER} SEMESTRE 2017	12
ILUSTRACIÓN 5:5 FALLECIDOS POR DÍA DE LA SEMANA - 1 ^{ER} SEMESTRE 2017	12
ILUSTRACIÓN 5:6 FALLECIDOS EN SINIESTROS DE TRÁNSITO EN EL PERÍODO CRÍTICO POR VEHÍCULO - 1 ^{ER} SEMESTRE 2017	15
ILUSTRACIÓN 5:7 FALLECIDOS EN SINIESTROS DE TRÁNSITO EN EL PERÍODO CRÍTICO POR EDAD - 1 ^{ER} SEMESTRE 2017	16
ILUSTRACIÓN 5:8 ESPIROMETRÍAS POSITIVAS A CONDUCTORES PARTICIPANTES DE SINIESTROS DE TRÁNSITO EN EL PERÍODO CRÍTICO (20HS VIERNES A LAS 08HS LUNES) - 1 ^{ER} SEMESTRE 2017	16
ILUSTRACIÓN 5:9 UTILIZACIÓN DEL CASCO EN EL PERÍODO CRÍTICO - 1 ^{ER} SEMESTRE 2017	17
ILUSTRACIÓN 5:10 MOTOCICLISTAS FALLECIDOS POR TIPO DE SINIESTRO - 1 ^{ER} SEMESTRE 2017	18
ILUSTRACIÓN 5:11 MOTOCICLISTAS FALLECIDOS POR FRANJA ETARIA - 1 ^{ER} SEMESTRE 2017.....	18
ILUSTRACIÓN 5:12 PORCENTAJE DE UTILIZACIÓN DEL CASCO POR FRANJA ETARIA - 1 ^{ER} SEMESTRE 2017	19
ILUSTRACIÓN 5:13PORCENTAJE DE UTILIZACIÓN DEL CASCO POR DEPARTAMENTO - 1 ^{ER} SEMESTRE 2017	20
ILUSTRACIÓN 5:14 RESULTADO DE ESPIROMETRÍAS A CONDUCTORES PARTICIPANTES DE SINIESTROS DE TRÁNSITO -1 ^{ER} SEMESTRE 2017	21
ILUSTRACIÓN 5:15 ESPIROMETRÍAS POSITIVAS A CONDUCTORES PARTICIPANTES DE SINIESTROS DE TRÁNSITO POR DÍA DE LA SEMANA - 1 ^{ER} SEMESTRE 2017.....	22
ILUSTRACIÓN 5:16 ESPIROMETRÍAS POSITIVAS A CONDUCTORES PARTICIPANTES DE SINIESTROS DE TRÁNSITO POR HORA - 1 ^{ER} SEMESTRE 2017.....	23
ILUSTRACIÓN 5:17 ESPIROMETRÍAS POSITIVAS A CONDUCTORES PARTICIPANTES DE SINIESTROS DE TRÁNSITO POR EDAD - 1 ^{ER} SEMESTRE 2017.....	24

3 DEFINICIONES - GLOSARIO

SINIESTRO DE TRÁNSITO:

Se entiende siniestro de tránsito como aquel que resultó de la colisión y otro tipo de impacto con implicación de al menos un vehículo en movimiento, que tenga lugar en una vía pública o privada a la que la población tenga derecho de acceso, y que tenga como consecuencia al menos una persona lesionada. Es un evento donde participan una o más causas identificables y que puede ser evitable o prevenible. Fuente: UNIT – ISO 39.001:2012 Sistema de Gestión de la Seguridad Vial – Requisitos con orientaciones para su uso.

LESIONADOS:

Toda persona que resulta con algún grado de lesión como resultado de un siniestro de tránsito. Se refiere a la totalidad de lesionados independiente de su gravedad incluyendo a los fallecidos hasta los 30 días después del siniestro.

HERIDOS:

Toda persona involucrada en un siniestro de tránsito que sufre heridas de diversa magnitud pero que no llegan a causarle la muerte. Es una parte del total de lesionados, sin incluir a los fallecidos.

FALLECIDOS:

Toda persona que estuvo involucrada en un siniestro de tránsito y que resultó fallecida en el lugar y hasta los 30 días después de producido el mismo.

Los datos referentes al primer semestre de 2017 son relevados al 30 de junio inclusive y los mismos son de carácter preliminar.

TASA DE MORTALIDAD:

La tasa de mortalidad específica es la proporción de personas de una población que mueren por una causa concreta en un período. Dependiendo de la intensidad se pueden expresar por mil, por diez mil o por cien mil habitantes. Se utilizan en este estudio la tasa específica por cada cien mil habitantes, tanto para el país como a nivel de los departamentos, así como también la tasa de mortalidad nacional cada 10.000 vehículos empadronados y vigentes al 31 de diciembre del año en curso.

4 EVOLUCIÓN DE LA SINIESTRALIDAD EN URUGUAY

A los efectos de evaluar la evolución y tendencia, se consideran los datos referentes a personas fallecidas en siniestros de tránsito en todo el país, en los primeros seis meses del período 2011-2017. A su vez, se diferencia según la jurisdicción de ocurrencia del siniestro.

- El resultado a nivel país, muestra una tendencia decreciente en el total de fallecidos registrados en los primeros seis meses de los años 2011 a 2017. Sin embargo, el primer semestre de 2017 presenta un incremento de 22 personas fallecidas en comparación con igual período de 2016 (10% de aumento).
- La participación de fallecidos según la jurisdicción de ocurrencia del siniestro, oscila en torno al valor medio (el cual se fija para el período considerado en: ciudades y caminos departamentales: 57,5% y rutas nacionales 42,5%). Respecto al año 2016, se observa un aumento en la participación de los siniestros ocurridos en ciudades y caminos departamentales y una resultante disminución en la participación de los siniestros ocurridos en rutas nacionales.

Ilustración 4:1 Evolución de la cantidad de Fallecidos en Siniestros de Tránsito – comparativa 1^{er} semestre de los años 2011 al 2017.

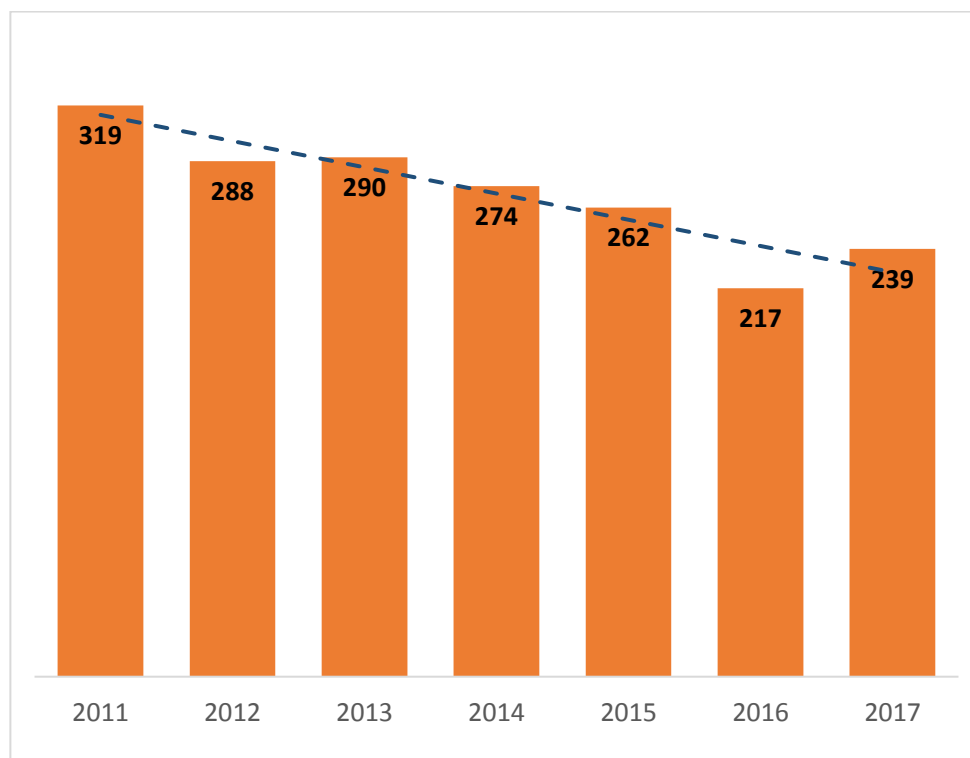
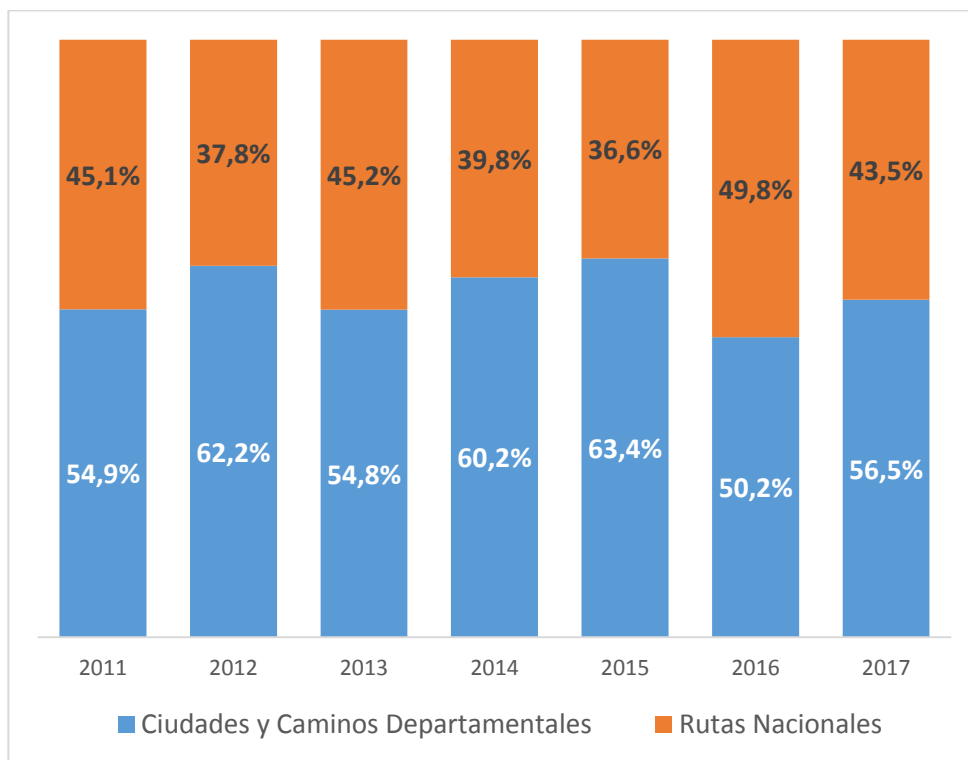


Ilustración 4:2 Evolución de la Participación de los Fallecidos en Siniestros de Tránsito por Jurisdicción – comparativa 1^{er} semestre de los años 2011 al 2017



5 SOBRE LAS PERSONAS

A continuación, se presentan las cifras más relevantes respecto a las personas lesionadas en siniestros de tránsito durante el primer semestre del 2017. Se referencia según la gravedad de las lesiones, el rol que ocupaban al momento del siniestro (Conductor, Pasajero o Peatón) y el vehículo en el que transitaban.

5.1 LESIONADOS EN SINIESTROS DE TRÁNSITO – PRINCIPALES RESULTADOS

- 13.875 personas resultaron lesionadas a causa de un siniestro de tránsito en el primer semestre de 2017. Dicho total, representa un incremento del 1,20% (165 lesionados) respecto a igual período de 2016.
- Del total del lesionados el 85% (11.826) corresponde a heridos leves, 13% (1.810) a heridos graves y el restante 2% (239) fallece.
- Los departamentos que presentan descenso en la cantidad de lesionados son: Flores, Tacuarembó, Paysandú, Río Negro, Artigas, Rivera, San José y Montevideo. Tabla 2: Comparativa Cantidad de Lesionados por departamento.
- Un 60% (8.333) de las personas lesionadas en siniestros de tránsito circulaban en moto; un 19,2% (2.664) lo hacía en auto, 11,9% (1.658) como peatón y el restante 8,9% (1.225) circulaba en otros medios de transporte.

Tabla 1: Comparativa de Cantidad de Lesionados - 1^{er} semestre 2016 y 2017

	1er Semestre 2016	1er Semestre 2017	Var.Abs. (2017-2016)
Fallecidos	217	239	22
Heridos Graves	1.811	1.810	-1
Heridos Leves	11.682	11.826	144
Total Lesionados	13.710	13.875	165

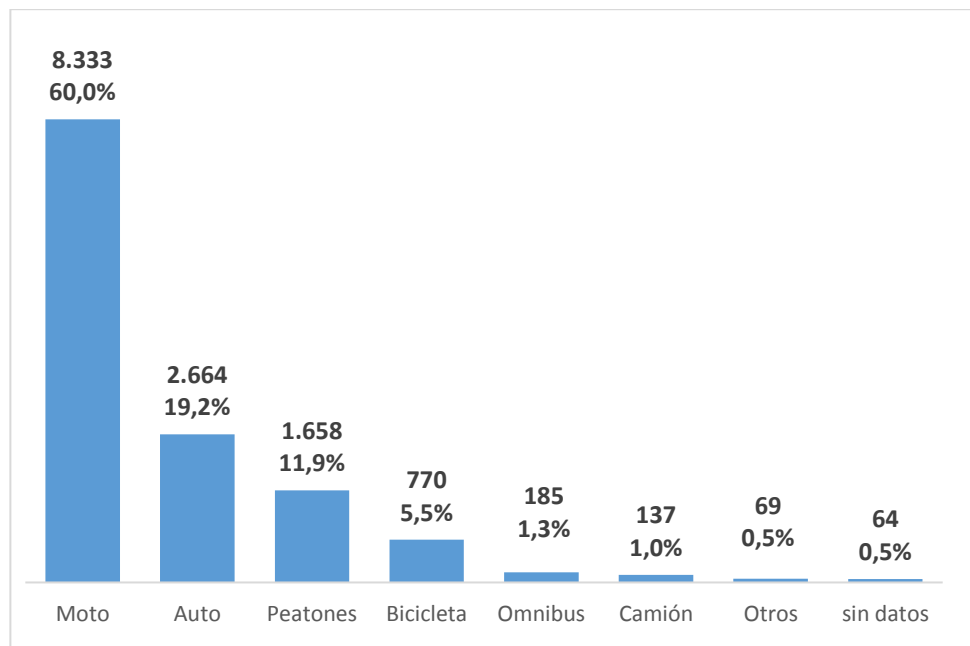
Tabla 2: Comparativa Cantidad de Lesionados por departamento - 1^{er} semestre 2016 y 2017

	A Junio 2016	A Junio 2017	Var. (2017-2016)	Anual 2017 Proyectado	Meta Departamental 2017
Artigas	281	255	-9%	539	536
Canelones	1.923	2.092	9%	4.118	3.400
Cerro Largo	428	440	3%	917	807
Colonia	347	521	50%	1.105	662
Durazno	294	313	6%	647	547
Flores	194	138	-29%	265	325
Florida	313	330	5%	722	616
Lavalleja	262	285	9%	568	470
Maldonado	1.212	1.259	4%	2.349	2.033
Montevideo	4.576	4.490	-2%	9.138	8.389
Paysandú	651	574	-12%	1.085	1.110
Rio Negro	214	193	-10%	371	373
Rivera	433	401	-7%	776	754
Rocha	314	343	9%	647	533
Salto	604	640	6%	1.379	1.166
San José	558	545	-2%	981	910
Soriano	274	309	13%	652	518
Tacuarembó	613	508	-17%	925	1.004
Treinta y Tres	219	239	9%	467	387
Total por Departamento	13.710	13.875	1,2%	27.649	24.539

Tabla 3 Severidad de las lesiones según rol – 1^{er} semestre 2017

Rol	Severidad de las Lesiones			Total por Rol	Part. por Rol
	Fallecido	Herido Grave	Herido Leve		
Conductor	166	1.242	7.976	9.384	68%
Pasajero	44	305	2.484	2.833	20%
Peatón	29	263	1.366	1.658	12%
Total por Lesión	239	1.810	11.826	13.875	
Part. por Lesión	2%	13%	85%		

Ilustración 5:1 Participación de lesionados en Siniestros de Tránsito por tipo de vehículo - 1^{er} semestre 2017



5.2 FALLECIDOS EN SINIESTROS DE TRÁNSITO – PRINCIPALES RESULTADOS

- 239 personas fallecieron como consecuencia de un siniestro de tránsito en el primer semestre de 2017.
- Del total de fallecidos, 166 son conductores de vehículos, 44 pasajeros y 29 peatones.
- 81% (194) de los fallecidos corresponden al sexo masculino.
- Las franjas etarias que concentran los más altos porcentajes de fallecidos son: en primer lugar, la de 70 y más años (14%), seguido de 20 a 24 años (13%).
- 48% de las personas fallecidas circulaban en moto (115 personas). Seguido por ocupantes de autos y camionetas con 31% (75).
- El domingo es el día en el que fallece más cantidad de personas (47). Por otro lado, el día martes es el que registra menos fallecimientos.
- En cantidad de fallecidos, los departamentos que presentan disminución respecto al primer semestre de 2016 son: Maldonado, Paysandú, Soriano, Treinta y Tres, Lavalleja, Artigas, Montevideo y Río Negro.

Tabla 4: Fallecidos por sexo según franja etaria - 1^{er} semestre 2017

	Femenino	Masculino	Total	Part. % Total por Franja
0 a 4	0	2	2	1%
5 a 9	3	1	4	2%
10 a 14	0	6	6	3%
15 a 19	4	15	19	8%
20 a 24	7	25	32	13%
25 a 29	3	18	21	9%
30 a 34	3	18	21	9%
35 a 39	1	22	23	10%
40 a 44	3	2	5	2%
45 a 49	2	15	17	7%
50 a 54	1	17	18	8%
55 a 59	3	13	16	7%
60 a 64	3	6	9	4%
65 a 69	2	9	11	5%
70 y más	9	24	33	14%
Sin Dato	1	1	2	1%
Total por sexo	45	194	239	

Ilustración 5:2 Participación de fallecidos por edad - 1^{er} semestre 2017

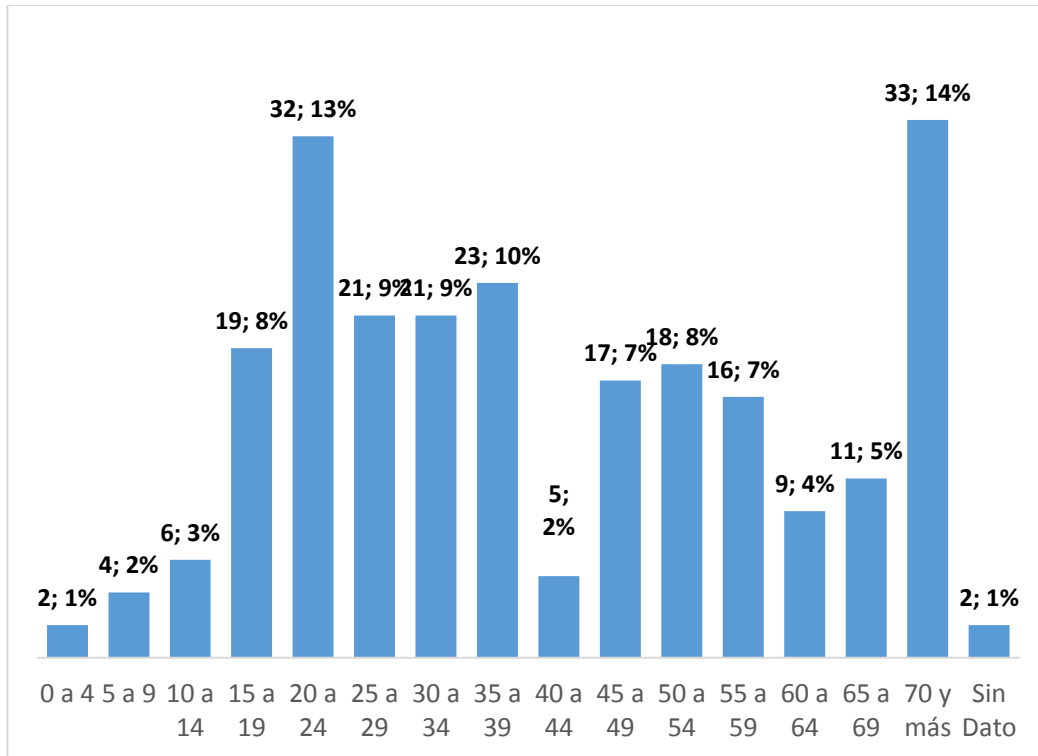


Ilustración 5:3 Participación de fallecidos por sexo - 1^{er} semestre 2017

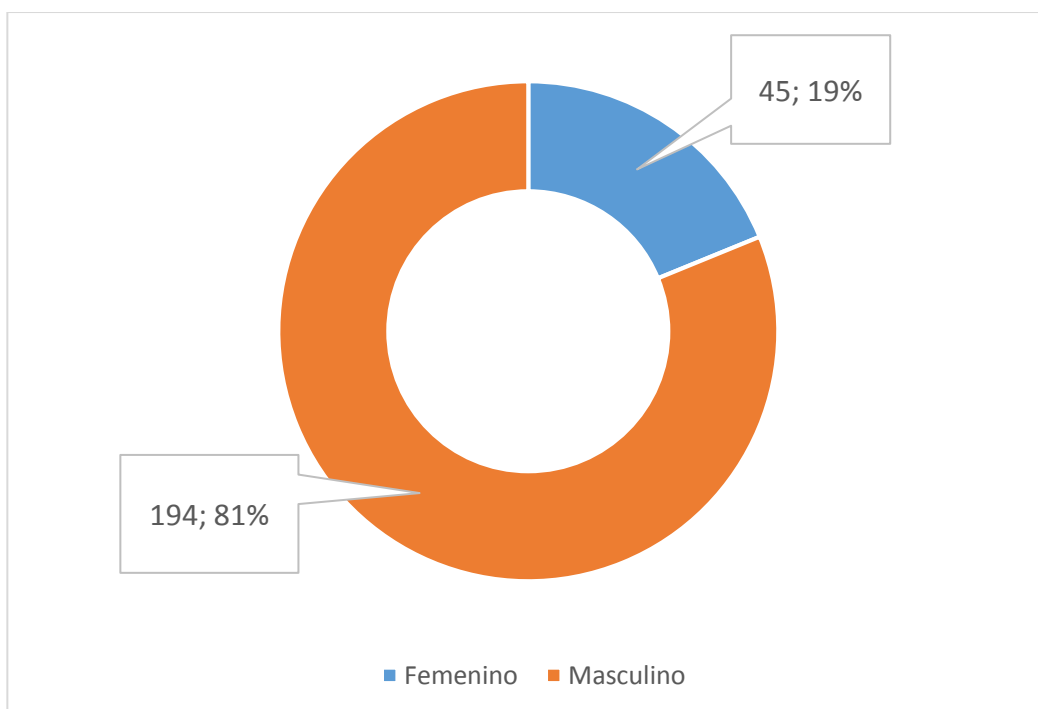


Ilustración 5:4 Fallecidos por vehículo - 1^{er} semestre 2017

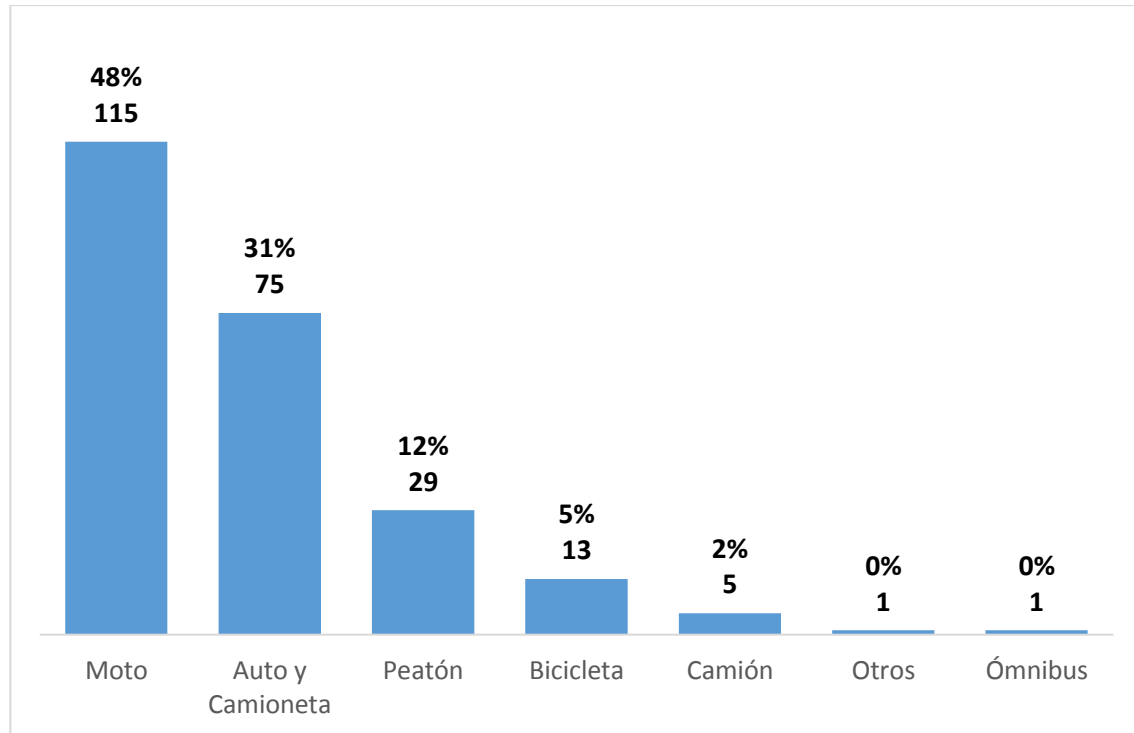


Ilustración 5:5 Fallecidos por día de la semana - 1^{er} semestre 2017

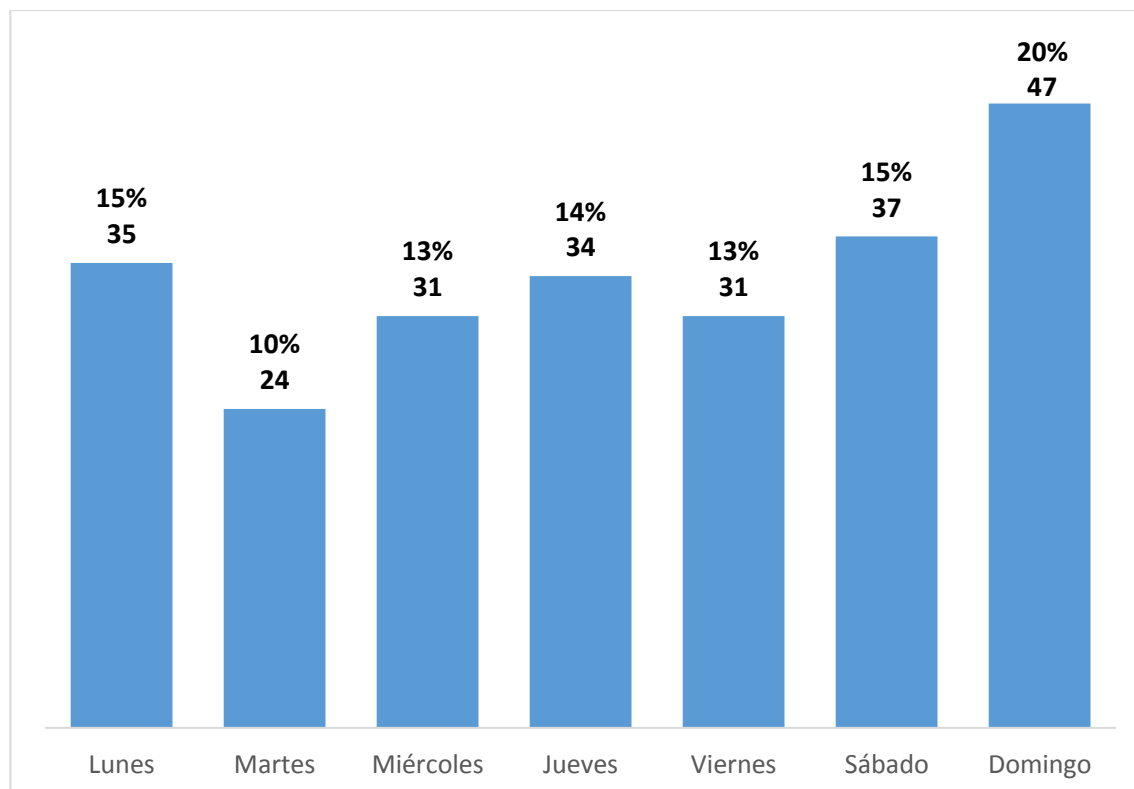


Tabla 5: Comparativa Cantidad de Fallecidos por departamento - 1^{er} semestre 2016 y 2017

	A Junio 2016	A Junio 2017	Var. Abs.
Artigas	7	3	-4
Canelones	38	58	+20
Cerro Largo	8	10	+2
Colonia	10	19	+9
Durazno	3	7	+4
Flores	3	3	0
Florida	6	7	+1
Lavalleja	7	3	-4
Maldonado	17	10	-7
Montevideo	53	50	-3
Paysandú	13	6	-7
Rio Negro	4	1	-3
Rivera	2	8	+6
Rocha	5	12	+7
Salto	6	11	+5
San José	13	16	+3
Soriano	7	1	-6
Tacuarembó	9	13	+4
Treinta y Tres	6	1	-5
Total	217	239	

5.2.1 Fallecidos en el Período Crítico

Se entiende por período crítico aquel que abarca desde las 20hs de los días viernes a las 08hs del lunes siguiente.

- 100 personas fallecen dentro del período crítico; lo cual representa un 42% del total de fallecidos en el primer semestre de 2017 (239).
- 52% (52) fallecen en rutas nacionales; porcentaje levemente superior al correspondiente a ciudades y caminos departamentales: 48% (48).
- 49% (49) es la participación de la moto en los fallecimientos dentro de este período. Le sigue auto y camioneta con un 37% (37).
- Las franjas etarias que concentran los más altos porcentajes de fallecidos son: en primer lugar, la de 20 a 24 años con 17% (17), seguido de 25 a 29 años 14% (14).
- 61% de espirometrías positivas son detectadas a conductores participantes de siniestro de tránsito en el período crítico.
- Un 71,4% (2.312), de las personas que viajaban en motocicleta y que participaron en un siniestro de tránsito en el período crítico llevaba colocado un casco protector.

Ilustración 5: Fallecidos en Siniestros de Tránsito en el período crítico por Jurisdicción - 1^{er} semestre 2017

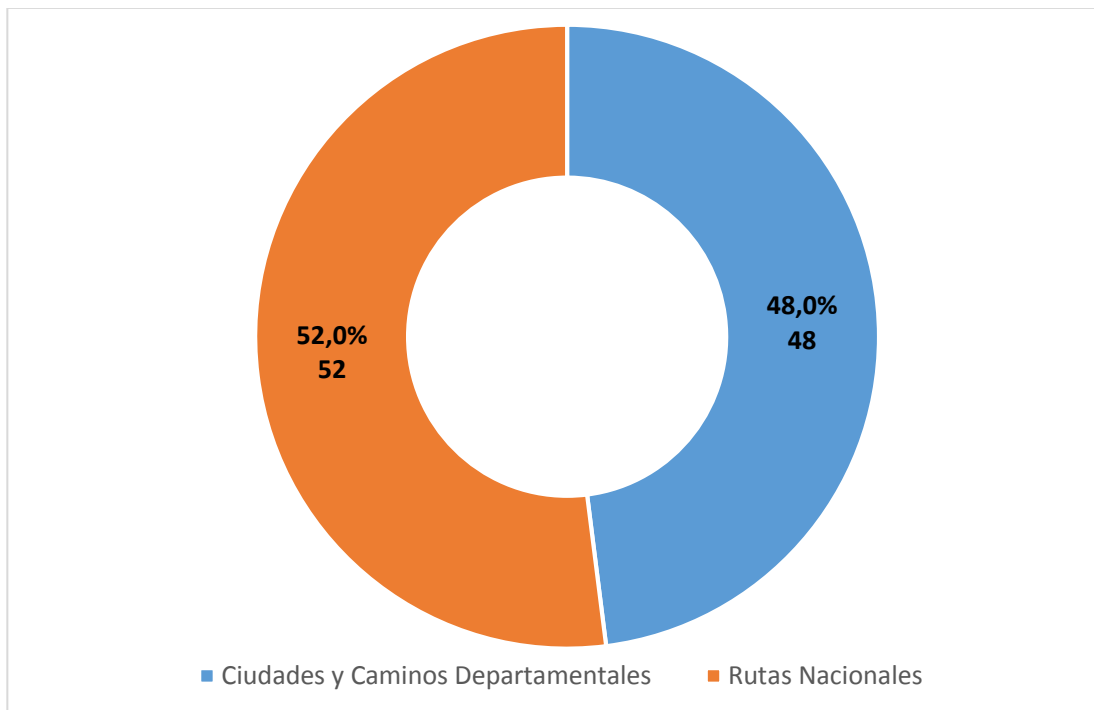


Ilustración 5:6 Fallecidos en Siniestros de Tránsito en el período crítico por Vehículo - 1er semestre 2017

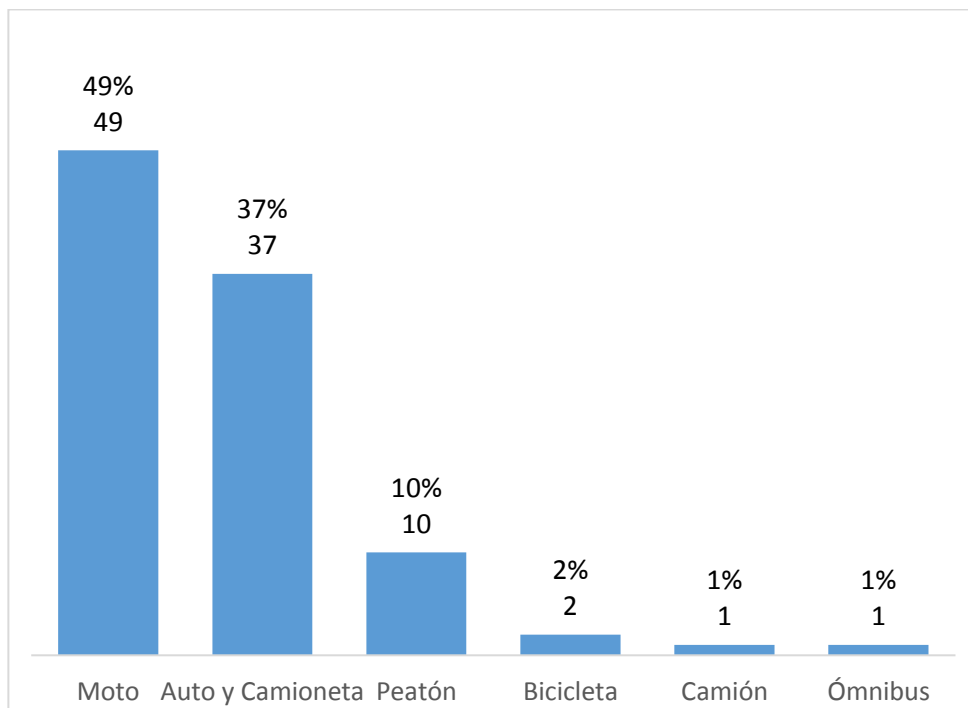


Ilustración 5:7 Fallecidos en Siniestros de Tránsito en el período crítico por edad - 1er semestre 2017

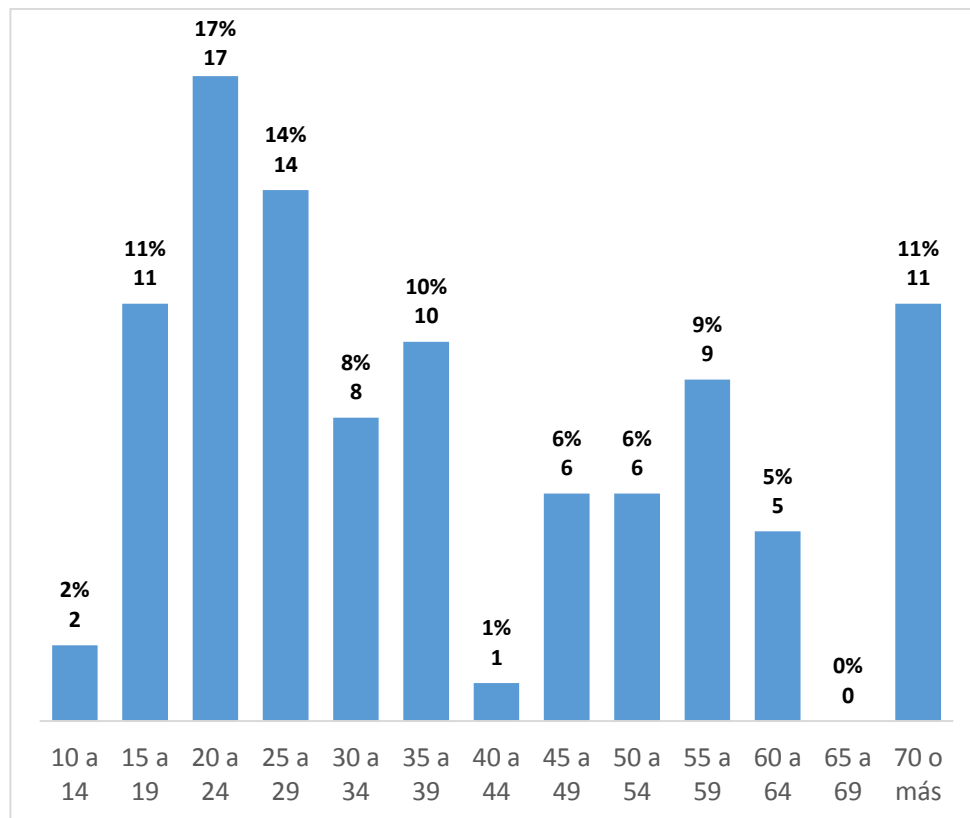


Ilustración 5:8 Espirometrías positivas a conductores participantes de siniestros de tránsito en el período crítico (20hs viernes a las 08hs lunes) - 1er semestre 2017

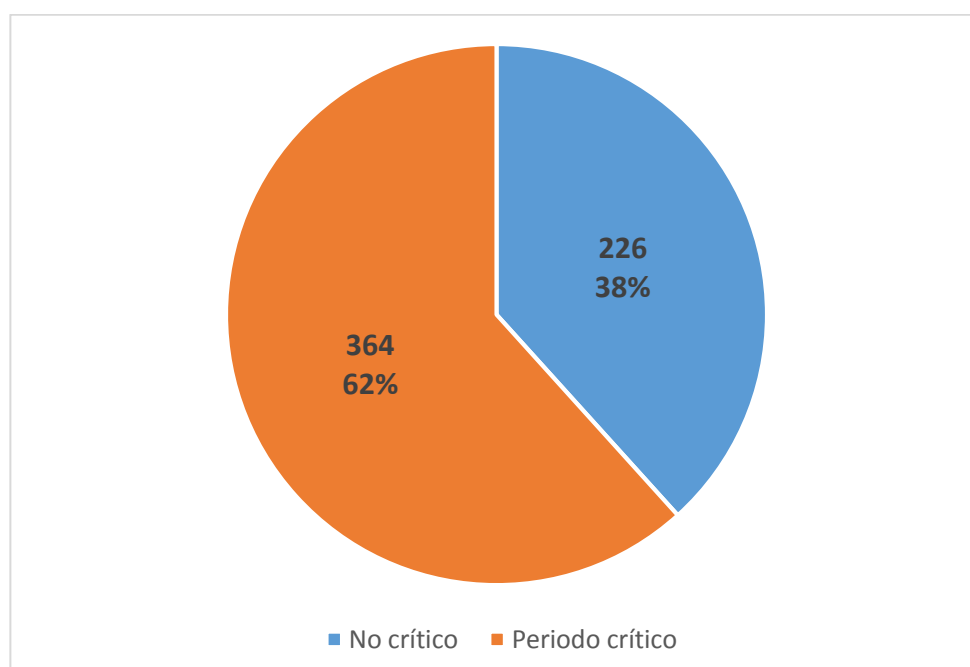
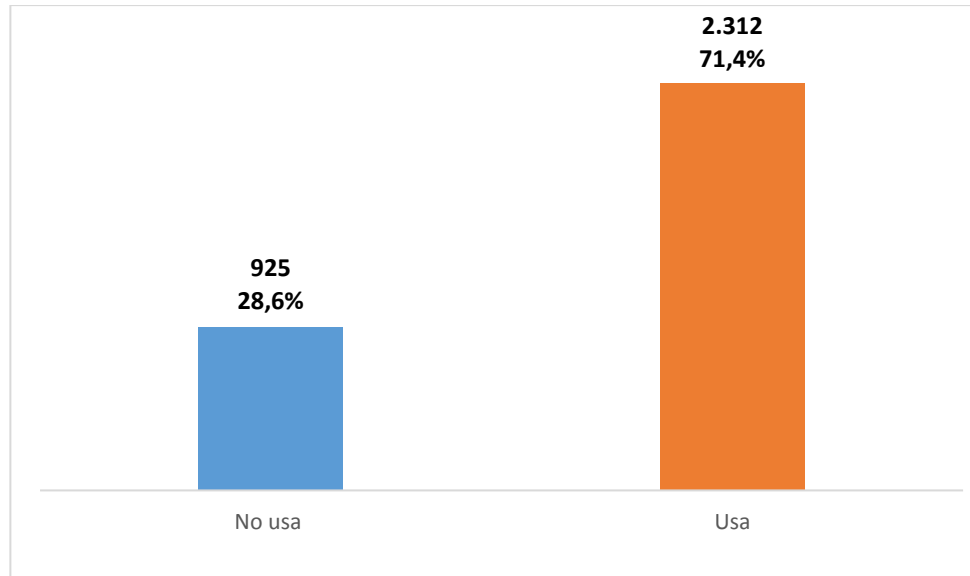


Ilustración 5:9 Utilización del casco en el período crítico - 1er semestre 2017



5.2.2 Grupo de Riesgo

5.2.2.1 Motociclistas

- 115 personas que circulaban en moto resultaron fallecidas a causa de un siniestro de tránsito. Este valor representa un 48% del total de fallecidos del semestre.
- El 71% de los motociclistas fallecidos en siniestros de tránsito, lo hace como consecuencia de la colisión entre vehículos; seguido por un 14% de caídas.
- La franja de los 20 a los 24 años es en la cual fallecen más cantidad de motociclistas, la misma concentra un 15% del total.

Ilustración 5:10 Motociclistas fallecidos por tipo de siniestro - 1^{er} semestre 2017

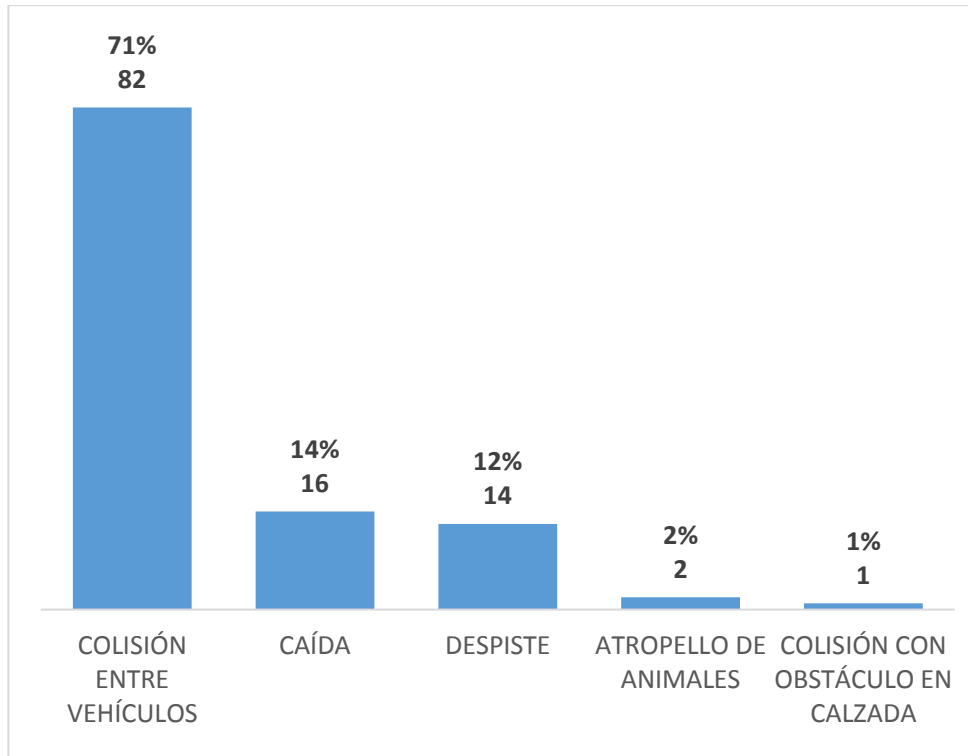
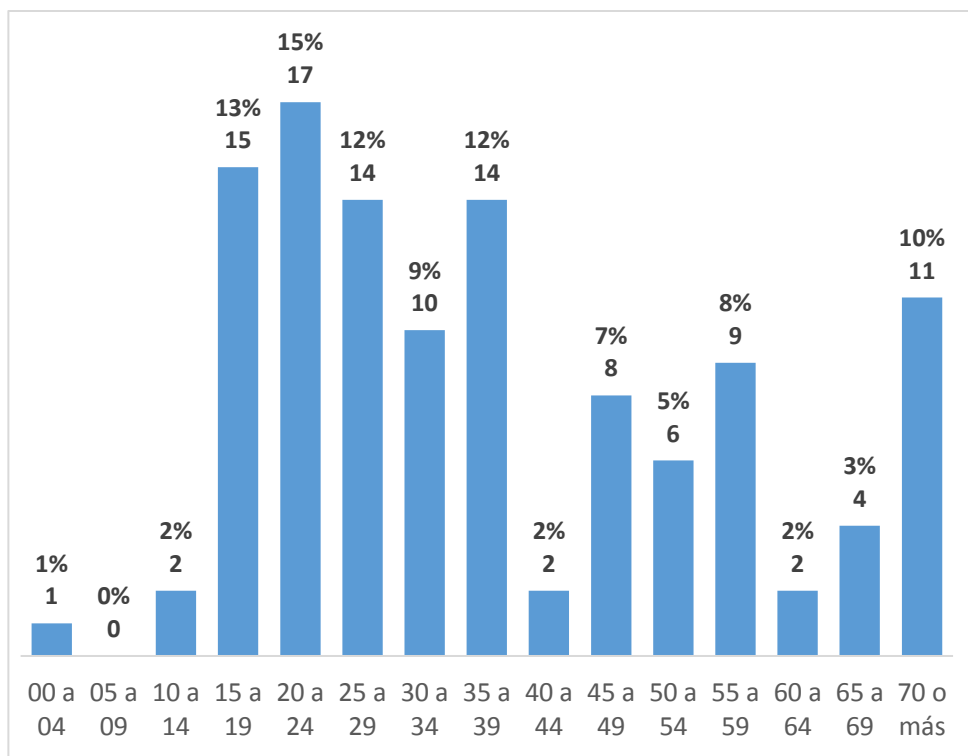


Ilustración 5:11 Motociclistas fallecidos por franja etaria - 1^{er} semestre 2017



5.2.3 Factores de Riesgo Personal

5.2.3.1 Uso de casco en motociclistas

- Un 75%, de las más de 9.700 personas que viajaban en motocicleta y que participaron en un siniestro de tránsito durante el primer semestre del año llevaba colocado un casco protector.
- Un 61% de los menores de 4 años que participaron de un siniestro de tránsito, no utilizaban casco como medida de protección personal. Es el mayor porcentaje registrado a lo largo de las franjas de edades.
- Las edades menores de 20 años, registran los menores porcentajes de utilización del casco en personas involucradas en un siniestro de tránsito.
- Se destacan los departamentos de Rivera y Soriano con porcentajes de utilización del casco que superan el 90%; siendo 92,4% y 90,7%; respectivamente. Por otro lado, Cerro Largo continúa siendo el departamento con más bajo porcentaje de utilización, 18,4%.

Ilustración 5:12 Porcentaje de utilización del casco por franja etaria - 1^{er} semestre 2017

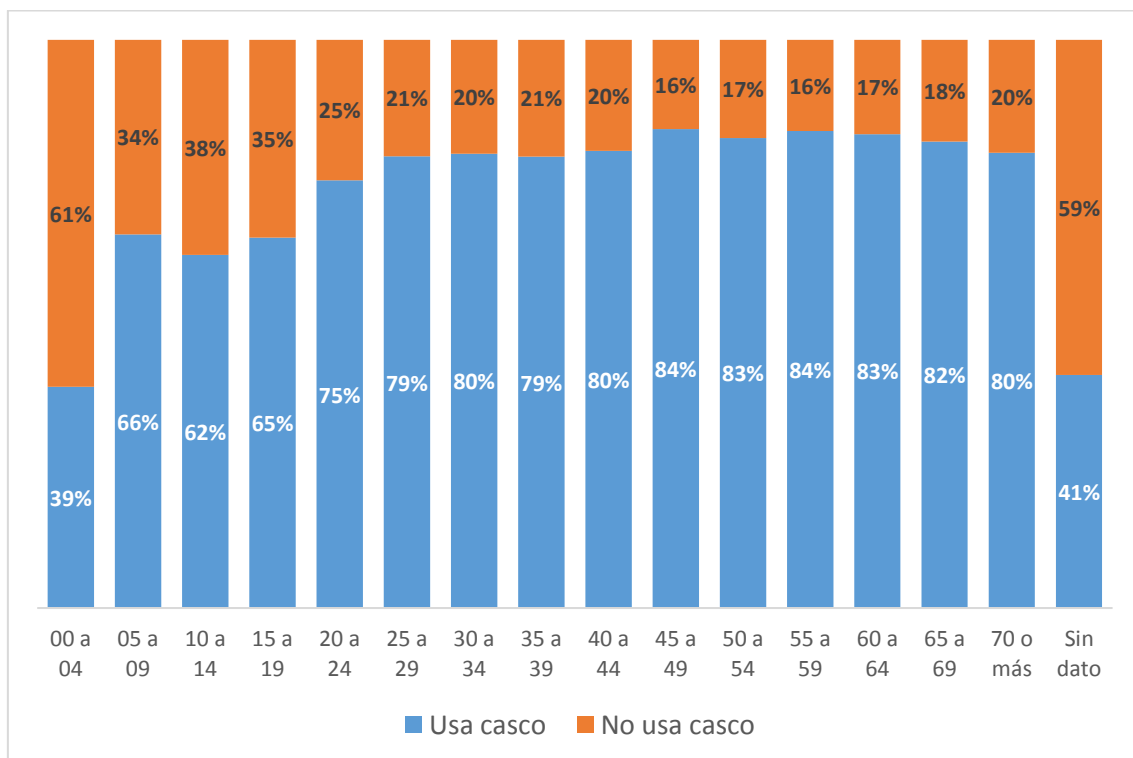
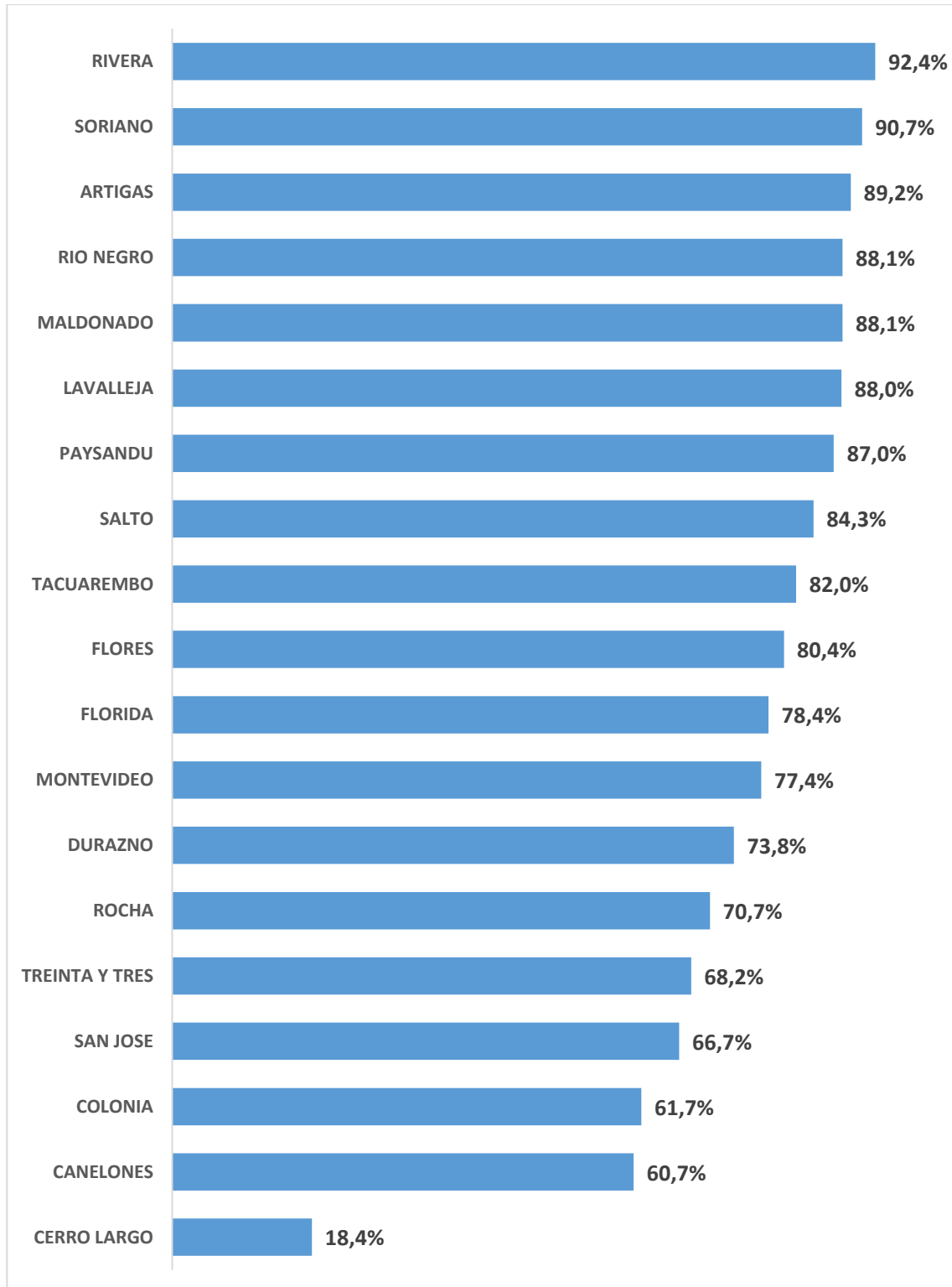


Ilustración 5:13 Porcentaje de utilización del casco por departamento - 1^{er} semestre 2017



5.2.3.2 Alcohol

Los datos que se presentan corresponden a las espirometrías realizadas a los conductores que participaron en siniestros de tránsito. Se trata de todos aquellos conductores a los que se les pudo realizar el examen en el lugar del siniestro, ya que en ciertos casos por la gravedad de las lesiones o por la urgencia del traslado hacia un centro de asistencia médica no resulta posible que el funcionario policial actuante realice el procedimiento.

- De un total de más de 8.850 controles realizados a conductores que participaron en un siniestro de tránsito, el 93,3% registra 0 g/L de alcohol en sangre.
- 590 conductores que participaron en siniestros de tránsito en el primer semestre del 2017, se les detectó presencia de alcohol en sangre, representando el 6,7% restante.
- La franja horaria de 03:00am a 5:59am es donde mayor cantidad de espirometrías positivas a conductores participantes de siniestros de tránsito se detectan.
- La franja etaria de 60 a 64 años es la que presenta mayor cantidad de espirometrías positivas relativas a la cantidad de controles en dicha franja.

Ilustración 5:14 Resultado de Espirometrías a conductores participantes de siniestros de tránsito - 1^{er} semestre 2017

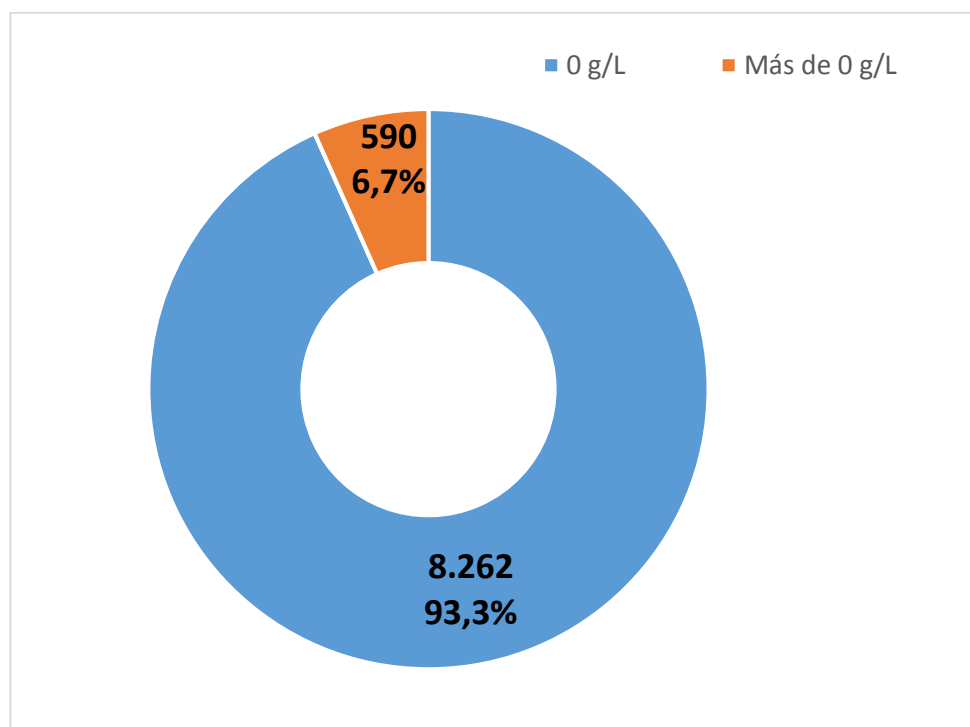


Ilustración 5:15 Espirometrías positivas a conductores participantes de siniestros de tránsito por día de la semana - 1^{er} semestre 2017

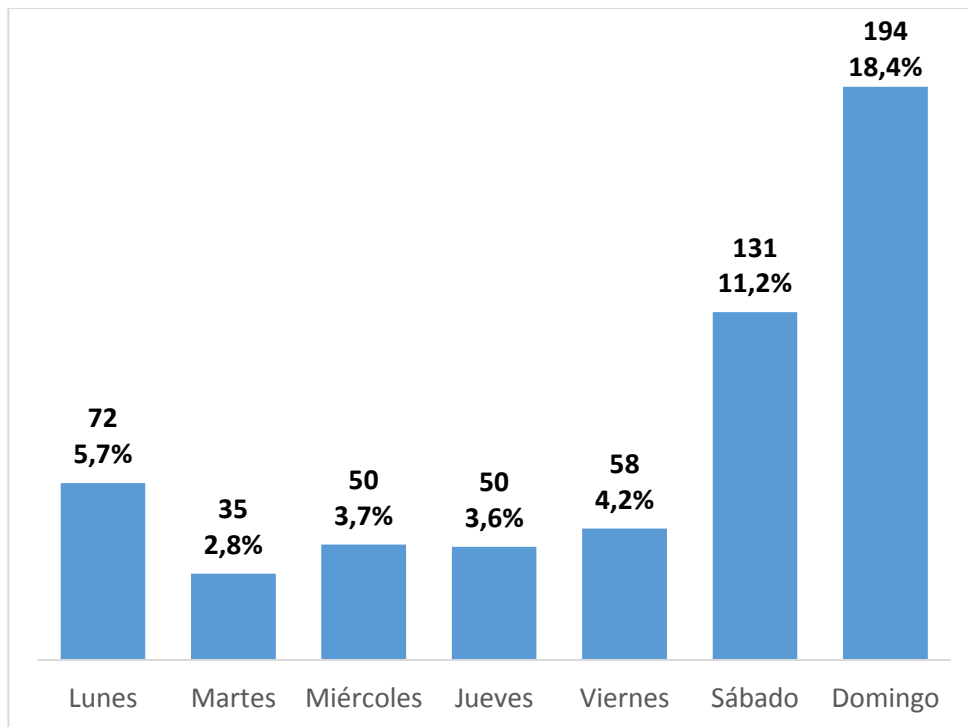


Ilustración 5:16 Espirometrías positivas a conductores participantes de siniestros de tránsito por hora - 1er semestre 2017

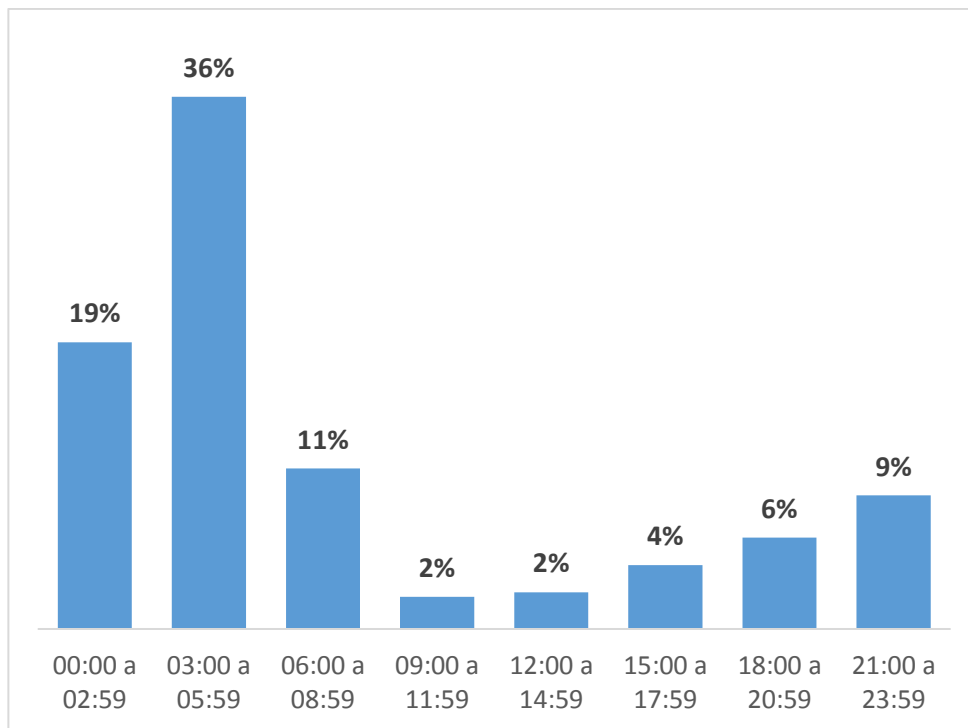


Ilustración 5:17 Espirometrías positivas a conductores participantes de siniestros de tránsito por edad - 1^{er} semestre 2017

